

Business Sweden

Road Show 6-7 Dec 2017

ATT GÖRA AFFÄRER MED GHANA

Noah

Presentation

Vem är jag Noah Anagbonu?

- Jag är 66 år
- Jag kommer ursprungligen från Ghana, men har bott i Sverige i 40 år
- Varför just Sverige (Humaniteten, empati för små nationernas lidande, har inte förtryckt någon genom kolonialism, ej varit i krig för mer 150 år: **hos de människorna ska du åka och lära dig ifrån dem sade min far**). Jag har inte ångrat det beslutet sedan dess
- Jag är utbildad statsvetare
- Har arbetat i många år som ledande tjänsteman inom kommunsektorn
- Har varit fackligt och politiskt aktivt, bl.a. som landstingsledamot i 12 år (1998-2010)
- › Forts ...

Presentation forts

- Drev mellan 2002-2012 en passiv näringsverksamhet (uthyrningsverksamhet) på min egen gård
- Har bildat nytt konsultbolag inom socialtjänsten från 2012 –
- Går i pension från aktivt arbetsliv Mars 2018
- Kommer att bo växelvis mellan Sverige och Ghana
- Jag nås via info@lundsbo.se och Mobil: 070-0009507 (Sverige); +233-54-411 6989 (Ghana)

Ghana och Sveriges historiska förhållande

- Sverige historiskt sätt har varit känt i Ghana bl.a. för att Sverige hade varit i området på 1650-talet i syfte att bedriva handel
- Ghana liksom Sverige är en stor FN-vän och har alltid ställt upp med fredsbevarande styrkor
- Stor beundrare av Dag Hammarskjöld i samband med det gemensamma FN uppdraget i dåvarande Kongo
- Aktuell genom äktenskapet mellan vår stora son Kofi Annan och hans underbara fru Nane Annan vars morbror är Roul Wallenberg

Vad är det då för samhälle, Ghana, man vill verka i?

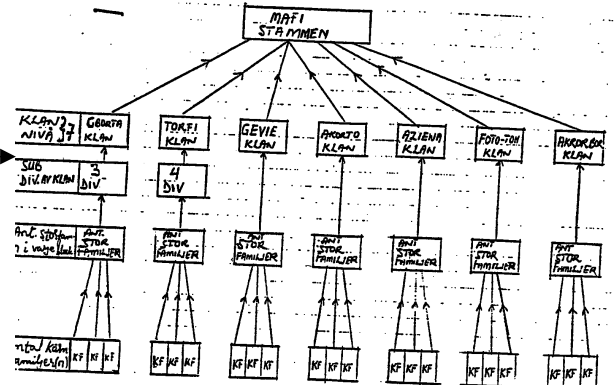
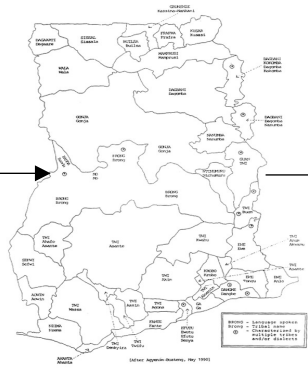
- Ghana brukar på det internationella planet tala om följande tre viktiga skäl, varför man bör göra affärer med Ghana:
 - Rådande politisk stabilitet i sub-regionen
 - Rådande ekonomisk tillväxt i sub-regionen samt
 - **Sin rådande sociala struktur.**

Robert har vidrört de politiska och de ekonomiska skälen och jag kommer att ta vid till att börja med, med innebörden av den sociala strukturen. Detta är viktig, inte minst i affärs sammanhang.

Den traditionella sociala strukturen

- Kolonisationen har gjort att olika etniska grupper kommer att utgöra staten Ghana.
- **Trots detta förekommer inga etniska motsättningar**
- Det finns fem huvud etniska grupper som i sin tur är indelade i sub-etniska grupper som i sin tur är indelade i stammar (självständiga "stater" innan kolonialiseringen). Ghana har genom sin konstitution bestämt sig för att behålla strukturen, då den ger trygghet och stabilitet t.ex. **det har aldrig förekommit någon inbördeskrig.**

Den traditionella sociala strukturen forts



Den traditionella sociala strukturen forts

- Alla tillhör en stam inklusive invandrare då de tillhör sin värdfamiljs grupp. Det hela påminner om mekanismerna som finns i det svenska folkbokförings-systemet där alla bor i en församling som fortfarande följer de gamla socken gränserna.
- Ghanas traditionella struktur är demokratisk till sin natur där man praktiserar någon form av representativ demokrati, där man väljer sina representanter till olika beslutsfattande nivåer (familjeråd, storfamiljeråd, klan råd och slutligen stam råd).

Den traditionella sociala strukturen forts

- Ghananers traditionella beslutsmonster följer i samma segmenttänkande, där beslut fattas i hierarkisk ordning (t.ex. problem som inte kan lösas på kärnfamilj nivå flyttas till storfamilj nivå som kan flyttas till klan nivå och slutligen till stamnivå).
- Det hela påminner om det gamla svenska bondesamhället med sockentradition. Ghana har kvar sin ”socken” traditionen, men den kallas ”traditional areas” = stammar” med hövdingar som leder det kulturella arvet.
- Det svenska ”folkhem begreppet” kan analog jämföras med Ghanas ”extended family system (blodsbandssläktingar)”, där välfärden ombesörjs inom gruppen (se ovan bild).

Den traditionella sociala strukturen forts

- Det råder tre viktiga principer som är det traditionella samhällets grundbultar vilka tillsammans med det demokratiska synsättet, avspeglar ghananers kynne i affärs sammanhang. Och dessa är:
 - **Hänsyn principen:** ett erkännande om att man är ömsesidigt beroende av varandra – finns en minimigräns under vilken ingen kunde leva utan hela familjen vanäras (Jfr med det svenska socialförsäkringssystemet)
 - **Egendom principen:** Man äger de elementära livsförnödenheterna gemensamt och de fördelas mellan familjemedlemmarna. Det råder inte fullständigt jämlikhet – vissa personer kunde äga mer än andra, men i allmänhet har de uppnått detta genom hårdare arbete. Det sociala systemet är dock sådant att denne deras extra egendom i tider av nöd är tillgänglig för alla. Olikheter finns men de mildras genom familjehänsyn eller sociala jämlikheten som är grunden för det gemensamma livet = **förståelse för privatföretagsamhet**
 - **Skyldighet för alla att arbeta principen:** Arbetet som utförs av olika personer är olika men ingen är befriad från det. Alla familjemedlemmar och alla gäster som få äta och bo hos familjen tar för givet att han eller hon måste delta i allt arbete som skall utföras. Endast genom att alla accepterar denna princip blir det möjligt att efterleva de andra två principerna (Jfr med mekanism som finns i det svenska arbetslinje tanke)

Den traditionella sociala strukturen forts

- Jord är kollektiv egendom med hövdingar som beskyddare.
- Men traditionen påbjuder att alla har förbrukningsrätt. Denna rätt utsträcker sig även till anskaffning av mark till näringsverksamhet om man har lokalkännedom till förfaringssättet.
- Det råder hög utbildningsnivå (tack vare satsningen vid självständighetens generation) med en stor växande medelklass med relativt bra inkomster som eftersträvar hög levnadsstandard.

Klimatet

- Klimatet är tropisk men relativt mild för latituden.
- Nederbörden är från 83 to 220 cm (33–87 in) per år.
- Det finns, fränsett norra delarna två regn perioder:
 - April - Juni
 - September - November.
- Plötsliga starka vindar med kraftiga skyfall förekommer i norr under Mars och April, följd av sporadiska nederbörd som når sin kulmen i Augusti och September.
- Medeltemperaturen ligger mellan 21° och 32° C med relative luftfuktighet mellan 50% and 80%.

Vilka är då de intressanta Näringsgrenarna?

- Jordbruk, (stor potential).
- Olika Rotfrukter = kassava; jams; Coco jams; sötpotatis och förädling av dessa
- Majs; Hirs; baljväxter och förädling av dessa
- Olika sorter tropiska grönsaker och förädling av dessa
- Djurhållning och läder pga den stora areal savann och förädling av dessa
- Fiskerinäring pga den stora Volta sjön och förädling fisken till olika produkter
- Kakao, Palmolja, och förädling av dessa
- Bomull och textiler (speciell textil = erfarenhet med Holländska Vlicos sedan 1846 samt relativ liten inhemsk produktion)
- Forts

Vilka är då de intressanta Näringsgrenarna? forts

- Skogsbruk (referens vegetationskarta)
- Gruvning (Gold, diamanter, bauxiten, mangan, mm = stor erfarenhet att göra affärer med Europa sedan 1500-talet).
Fyndigheterna är koncentrerade i området mellan floderna Pra i väst och Volta i öst
- Olja- och gasfyndigheter – ny sedan 2010 (Jubilee fälten som gränsar till Elfenbenskusten – stora reserver – marknaden stor)
- Finanssektorn (bankväsendet mm)

Vilka är då de intressanta Näringsgrenarna? forts

- Infrastruktur (järnväg och vägar) = kan generera 1 miljon jobb pga den s.k. multiplikatorn effekt
- Vägar (N1 = kustvägen från Marocko till Lagos Nigeria)
- Vägar (N2 = östra korridoren) från hamnen i Tema hela vägen till Burkina Faso
- Järnvägar = Förslag: höghastighetståg parallell med både N1 och N2
- Grus och betong med alla kring underleverantörer

Vilka är då de intressanta Näringsgrenarna?

forts

Tillverkningsindustri

- Ghana har en stor och aktiv konsument- och industriell tillverkningssektor för produkter och tjänster som betjänar den inhemska och Väst- Afrikanska marknaderna
- Ghana: s viktigaste tillverkningsindustrier omfattar bl.a.: elektronik, bil, aluminium produkter, cementtillverkning mm.

Vilka är då de intressanta Näringsgrenarna? forts

- Byggnationer
 - Kommersiella byggnationer (kontorskomplex; affärscentra; byggnationer till den växande oljeindustri; Hotell och restauranger mm)
 - Allmännytta = behovet av enkla och billiga bostäder är stor **inklusive servicebostäder till äldre som har sina förmögna barn utomlands** (mycket pengar att tjäna)
 - Vatten = Dricksvattenförsörjning i hela landet. Finns några aktörer på marknaden, men efterfrågan är stor pga den växande medelklassen
 - Renhållning = behovet är stor pga den växande medelklassen
 - Forts ...

Vilka är då de intressanta Näringsgrenarna? forts

- Sanitärt = behovet av offentliga dusch- och toalettanläggningar, t.ex. som sådan som finns på Centralstationen i Stockholm pga den växande medelklassen
- Energisektor = behovet är stor - speciell för solenergi (behöver till belysning under 12 timmar). Ghana ligger på nolla.
- Hälso- och sjukvård
 - Apotekstjänster i hela landet (behovet av överkomliga medicinska produkter)
 - Olika nischkliniker (Mödravård, äldrevård, tandvård, laboratorie- och röntgen, urologi, onkologi mm)
 - Forts ...

Vilka är då de intressanta Näringsgrenarna? forts

- ICT = Kinnevik är en stor aktör
 - Internettjänster = internetkunnig befolkning pga den växande medelklassen
 - Mobiltelefoni mm
- Turism (Hotell, restauranger, safari mm)
- Transportsektorn = stor potential och SCANIA är en uppskattad aktör
 - Lätta lastfordon, t.ex. motorcykel med kärra
 - Minibussar i hela landet
 - Landsbygdsbussar
 - Stadsbussar
 - Forts ...

Ease for doing Business Index (Världsbankens ranking index)

Note: **The distance to frontier (DTF)** measure shows the distance of each economy to the “frontier,” which represents the best performance observed on each of the indicators across all economies in the *Doing Business* sample since 2005. An economy’s distance to frontier is reflected on a scale from 0 to 100, where 0 represents the lowest performance and 100 represents the frontier. **The ease of doing business** ranking ranges from 1 to 190.

Ease for doing Business Index (Världsbankens ranking index)

Topics	DB 2018 Rank	DB 2018 DTF	DB 2017 DTF	Change in DTF (% points)
Overall	120	57.24	56.30	0.34
Start a Business	110	84.02	83.33	0.29
Dealing with construction permits	131	61.90	59.24	2.66
Getting electricity	136	56.81	56.13	0.68
Registering Property	119	55.50	55.45	0.05
Getting Credit	55	65.00	65.00	-
Protect Minority Investment	96	51.67	51.67	-
Pay Taxes	116	66.47	66.23	0.24
Trade Across borders	158	52.32	52.32	-
Enforce contracts	116	54.00	54.00	-
Resolving insolvency	158	24.77	25.27	0.50

Regelverk

- Ghana ansluter sig till flera internationella konventioner, t.ex. “International Conventions on Industrial and Intellectual property such as the World Intellectual Property Organization (WIPO)”, om handel och regelverken är anpassade därtill. Regelverken vilar på ramverken till lagar gällande affärsverksamhet, copyright, patent, uppkomna skiljaktigheter och arbetsrätt.
- Det finns flertal statliga organ som hjälper till med processen med “att göra affärer med Ghana”. Härutöver finns flertal affärsjurister, affärskonsulter och redovisningsbyråer som alla bidrar med sin expert kunskaper för att göra processen så smidig som möjligt.

Forts ...

Regelverk forts

- Stor respekt för avtalsrätt
- Finns fungerande skadeståndsinstitut
- Självständigt Rättsväsendet garanterar ägande rätten samt en effektiv fungerande skiljedomsnämnd
- Bolagsskatten följer valda associationsrätterna med den högsta som 25 %, men det finns förslag på att den ska minskas till 20% i snar framtid
- Minmilönen ska fr.o.m. januari 2018 bli 9:69 Ghana Cedis (ca 20 kr) per dag för de enkla jobben = t.ex. svenska RUT-tjänster
- Kraftiga reformer mot korrruptionen som avslöjas med hjälp av en aktiv press (media)

Marknadsundersökning

- Beroende på vald intresserad näringsgren görs de sedvanliga marknadsundersökningar i samband med företagsetableringar (Här är det viktigt att man redan på det här stadiet kopplar in en pålitlig affärskonsult med lokalkännedom – gärna någon som kan både svensk och ghanansk affärskultur)
- Fysiska geografiska läge för företaget
- Anskaffning av tomt
- Vatten och energiförsörjningen
- mm

Svenska intressen fattar eventuellt investeringsbeslut

- Beslut fattas i Sverige för att etablera en affärsverksamhet

Formella Transparenta etableringsprocessen

- Sedvanliga registreringar om den beslutade associationsrätten = påminner om registrering hos bolagsverket i Sverige
 - **Viktigt att den tidigare pålitliga lokala konsulten är behjälplig här.**
 - Obs! delar av processen knyter an till den tidigare marknadsundersökningen.
- Forts ...

Axplock av några viktiga delar av regelverket

- En entreprenör, oavsett nationalitet kan starta upp en näringsverksamhet i Ghana i enlighet med Ghanas följande lagar: The Companies Code, 1963 (Act 179); the Partnership Act, 192 (Act 152) and the Business Name Act, 1962 (Act 151).
- En utländsk investerare kan ingå en partnerskap eller bilda ett aktiebolag med en ghanansk entreprenör (s.k. joint venture). Dock krävs, enligt lagen en minimum av US\$10,000 i eget kapital för att ingå en sådant åtagande. Den utländska investerare kan antingen betala denna summa i pengar eller dess motsvarighetsvärde i maskiner, bilar och andra varor nödvändiga för rörelsen. Forts ...

Axplock av några viktiga delar av regelverket forts

- Utländska investerare är tillåtna att äga 100% av ett bolag i enlighet med artikel: 19 (2b) of the Ghana Investment Promotion Centre Act, 1994 (Act 478).
- Ett ensamt ägd utländskt bolag måste betala en inbetalad kapital motsvarande US\$50,000.

Axplock av några viktiga delar av regelverket forts

External companies

- An external company is a body corporate formed outside Ghana but which has an established place of business in Ghana. This can take the form of a branch, management, share, transfer, registration office, factory, mine or other fixed place of business, but does not include an agency unless the agent is authorised to negotiate and conclude contracts on behalf of the outside company.
- Forts ...

Axplock av några viktiga delar av regelverket forts

External companies

- Within one month of the establishment of the place of business, the external company should deliver to the registrar of companies the following:
 - an English language translation of a certified copy of the charter, statutes, regulations, memorandum and articles or other instrument constituting or defining the constitution of the company;
 - nature of business or main objects; name, address and business occupation of the local manager authorised to manage the business in Ghana;
 - number of authorised shares, amount paid and what is remaining payable in cash or otherwise and address of its registered or principal office in the country of its incorporation;
 - address including post office box number of its principal place of business in Ghana;
 - name and address in Ghana of a person authorised by the company to accept service of process and other documents on its behalf, particulars and copies of any charges on the property of the company or if no such charges, then statement to that effect.

Axplock av några viktiga delar av regelverket forts

External companies

- On receipt of the documents, they are registered in the Register of External Companies and the particulars gazetted.
- An external company may invite the Ghanaian public to subscribe to its shares, subject to its complying with requirements of the Companies Code concerning invitations and the prospectus as if it were a Ghanaian company. The registrar, however, has the discretion to waive or modify parts of these requirements.
- Annually, or at intervals not exceeding 15 months, the external company must submit for registration, a profit-and-loss account and balance sheet (as in the limited liability return of accounts).
- Alterations made in the charter, statutes, regulations, articles or other instruments used in registration should be delivered to the registrar within two months of the effective date of the alteration.

Skarpt Läge (när etableringen är genomförd)

- Anskaffning av arbetskraften som följer regelverken på arbetsmarknaden
- Arbetsmoralen är väldigt hög = lojala mot företagen
- Ghananer jämställs företagen där de jobbar som en stor familj, där beslut fattas i hieratisk ordning ända tills företagsledningen = familjerådet . Och alla är lojala mot beslutet
- Ghananer har stor respekt för de äldre
- Ghananer uppskattar respekt för kulturen som i månt och mycket påminner faktiskt om Sverige och det är därför afrikaner som bor i Sverige stortrivs.
- **I ett nötskal är det svenska anställningsförhållande gångbart i Ghana**
- Ghananer uppskattar ett företag som tar socialt ansvar
- **Viktigt med aktivt operativt engagemang de första 5 åren. Sverige har bransch kunskapen men behöver kompletterar med den lokala kännedomen, då blir det ett slagkraftigt vinnande koncept.**

Min analys

- Sveriges närvaro är relativt liten (enligt uppgift ca 30 företag)
- Överväg ett litet kontor i Ghana med en eller två personer som tillsammans med konsulatet bygger upp etableringskompetensen i syfte att kunna bistå svenska intressen i en eventuell etableringsprocess

Avslutning

- Ghana säger på följande 3 minuter GOD JUL OCH GOTT NYTT ÅR!!

<https://www.youtube.com/watch?v=Ys6XI5Wp1wY>

- **TACK FÖR MIG OCH VÄLKOMNA TILL GHANA**